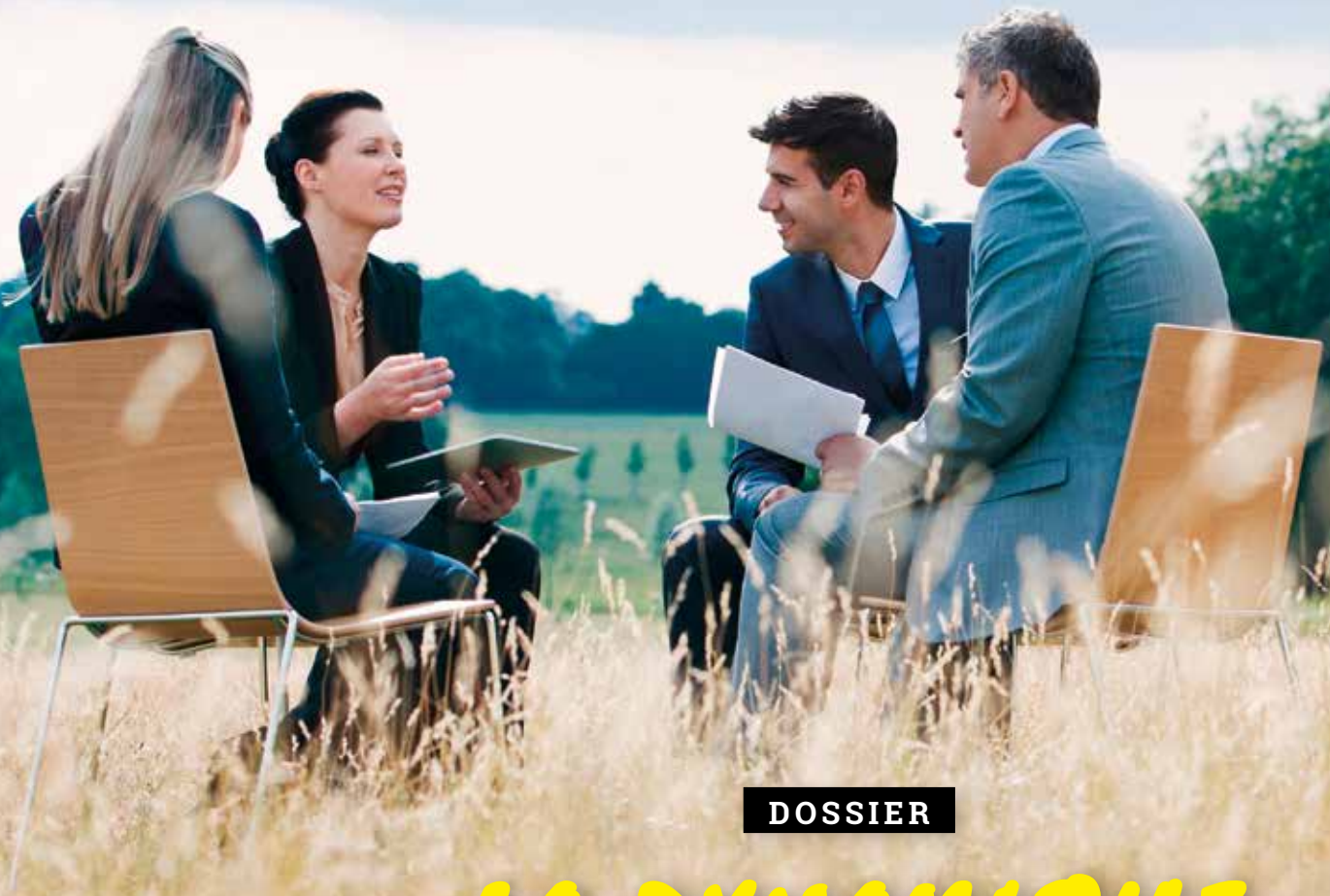


# LE LIEN

N°381

LE MAGAZINE DES MAISONS FAMILIALES RURALES

DÉCEMBRE 2022



DOSSIER

## LA DYNAMIQUE DES TERRITOIRES

### MOUVEMENT EN ACTION

Le virage du digital  
dans le Nord

### PLANÈTE ICI ET LÀ-BAS

Renforcer les  
compétences MFR

### FORMATION DU CÔTÉ DES MFR

Maçon: un métier très  
recherché

**MFR**  
CULTIVONS LES RÉUSSITES

# É D I T O

Les MFR ne sont pas des établissements hors sol. Elles sont connectées à leur territoire. Elles y plongent leurs racines. Les MFR existent là où se sont engagées des familles, des professionnels, des élus qui se posent la question de garder des jeunes actifs sur le territoire, que ce soit dans les métiers de services, de l'artisanat, de l'agriculture... Elles répondent toujours à une nécessité du territoire et non à une injonction qui serait venue d'en haut.

Grâce à l'alternance, les MFR sont source de dynamisme. Elles sont un acteur incontournable quand il s'agit de parler de formation, d'accompagnement des jeunes, d'encadrement, de lien avec les professionnels qui vivent bien souvent sur ces territoires.

Par leurs activités, par leur capacité à écouter et à tisser du lien, les MFR osent innover mais jamais seules, toujours avec d'autres. C'est cette confiance mise dans la relation qui leur permet de s'engager sereinement, même en période d'incertitude, avec des partenaires du territoire. En 2023, je souhaite aux MFR que l'humain reste au cœur de notre attention pour faire grandir chacun dans ses projets.



**Dominique RAVON**  
Président de  
l'Union nationale des MFR

## UNMFREO

58, rue Notre-Dame-de-Lorette  
75 009 Paris  
Tél. : 01 44 91 86 86  
unmfreo@mfr.asso.fr  
www.mfr.asso.fr

## Directeur de la publication

Dominique Ravon  
**Rédacteur en chef**  
Sabine Berkovicus  
01 44 91 86 44  
sabine.berkovicus@mfr.asso.fr

## Photos

MFR - UNMFREO

## Couverture

© M.BARRAUD /Istockphoto.com

## Conception maquette

Les Enchanteurs

## Infographie

Damien Albinet

## Impression

Imprimerie de la Centrale

62 302 Lens Cedex

## Commission paritaire

0923 G 83575

ISSN : 03355365

## Dépôt légal

2022/DÉCEMBRE

## Trimestriel

Décembre 2022

Prix au numéro : 5 €

Abonnement 1 an : 12 €

## SOMMAIRE

### MOUVEMENT

#### EN ACTION

**Le virage du digital à la MFR d'Avesnes-sur-Helpe dans le Nord**

**p.04**



#### ZOOM

**L'enseignement agricole rénove le bac pro**

**p.05**

#### ACTUALITÉS

**p.06**

### PLANÈTE MFR

#### ICI ET LÀ-BAS

**Renforcer les compétences MFR**

**p.07**



#### TÉMOIGNAGE

**Chantal LARDIÈRE, présidente de la Fondation MFR Monde**

**p.07**

#### TÉLEX

**p.08**

## EN DIRECT DES MAISONS

### INITIATIVE

Worldskills 2022 : le bronze pour un ancien apprenti des MFR de la région AURA

p.09



### ELLES L'ONT FAIT

p.10

## DOSSIER



### *La dynamique des territoires*

p.12

5 questions à Benoît MARTIN, Moniteur à la MFR de Commercy, facilitateur du Tiers-Lieux

p.16

Rencontre avec Stéphane AUROUSSEAU, président de l'IFOCAP - Julien MEZZANO, délégué général de l'association nationale Nouvelles Ruralités

p.17

La MFR Sud Auxois Morvan fait vibrer le territoire

p.18

## FORMATION

### DU CÔTÉ DES MFR

Maçon : un métier très recherché

p.20



Vente en animalerie :  
une niche qui se porte bien

p.21

### LES BRÈVES

p.23

### CAP SUR L'EUROPE

p.23

## JEUNESSE

### QUESTION DU JOUR

Éco-anxiété : comment en parler ?

p.24



### BLOC-NOTES

p.25

### ON EN PARLE

Kéni PIPEROL : au prix de la persévérance

p.26

## EN ACTION




« Les outils numériques complètent ceux de l'alternance. »

SANDRINE CUISSE-BOURDET

Les jeunes de la MFR d'Avesnes-sur-Helpe expérimentent en classe une pédagogie qui intègre les outils numériques.

## À AVESNES-SUR-HELPE, LE VIRAGE DU DIGITAL

Comment mieux accompagner les jeunes en difficulté ? Comment adapter les outils pédagogiques et adopter de nouvelles méthodes ? Véritable axe du projet d'association finalisé en 2021, la MFR d'Avesnes-sur-Helpe (dans le Nord) a parié sur le développement des compétences de ses salariés en les formant à la digitalisation.

 Sabine Berkovicus

— Pour pallier la difficulté d'attention des élèves, pour mieux intégrer les jeunes à besoins particuliers, la MFR a opéré un virage pédagogique en formant son équipe aux outils numériques. « Il s'agit d'apprendre à animer un cours en intégrant l'usage d'outils numériques pour mieux capter l'attention de tous les jeunes », explique Sandrine Cuisse-Bourdet, directrice de la MFR d'Avesnes-sur-Helpe.

Grâce à une subvention du conseil régional des Hauts-de-France, la MFR a équipé les salles de classe de 4 tableaux interactifs dès 2021 et formé les moniteurs.

Elle s'est attelée en parallèle à l'illectronisme des jeunes : utiliser les fonctions du smartphone ou envoyer un mail, cela s'apprend ! La MFR n'a pas oublié les parents qu'elle forme tous les ans à accéder à l'iENT, cet espace ouvert aux familles, aux jeunes et aux professionnels où on accède en ligne

au planning, au cahier de textes ou aux notes. Le Covid est passé par là et chacun a pris conscience qu'il fallait lever les freins à l'utilisation du numérique.

Pour aller plus loin, fin 2021, la MFR a répondu à un appel à candidature de la région (avec la MFR de Samer) pour bénéficier « d'un appui à la transformation des organismes de formation ». Un groupe pilote de moniteurs (chargés ensuite de la transmission à leurs collègues) a été formé à la digitalisation par une consultante (80 jours d'accompagnement). Les moniteurs ont appris à utiliser des interfaces numériques, ont créé au fur et à mesure des parcours de formation, des cours en ligne. Au bout d'un an, le bilan est positif. Le temps passé est récompensé. Les résultats sont là et donnent matière à poursuivre dans cette dynamique tant pour les moniteurs que pour les jeunes.

Avant-gardiste, assurément, la MFR a décidé de monter dans le train du numérique. ■

### LE PROJET



#### ■ Le projet

- Renforcer l'accompagnement personnalisé des jeunes
- Dynamiser les cours grâce à une pédagogie qui intègre les outils numériques

#### ■ De nouveaux savoir-faire pour les moniteurs

- Utiliser une plateforme d'apprentissage en ligne
- Produire des ressources pédagogiques digitales (vidéos, jeux, podcasts...)
- Concevoir un parcours de formation qui s'appuie sur des outils numériques
- Animer en utilisant des méthodes participatives et innovantes

#### ■ Ambition

Devenir une référence pour l'inclusion des apprenants à besoins spécifiques grâce notamment aux outils numériques.

## ZOOM

# L'ENSEIGNEMENT AGRICOLE RÉNOVE LE BAC PRO

Décliné en 16 spécialités, le bac professionnel de l'enseignement agricole fait l'objet d'une profonde rénovation entamée dès cette rentrée. Les MFR organisent la formation des équipes pédagogiques pour intégrer la nouvelle approche.



Les moniteurs de la région Auvergne-Rhône-Alpes lors d'une session régionale (Photo: Béatrice MARCHAND)

 **Benoît Lecaille**

Depuis la rentrée 2022, les bacs professionnels de l'enseignement agricole sont profondément rénovés. L'enseignement des matières générales (qui constituent le tronc commun à tous les bacs pro) a évolué pour répondre aux nouveaux enjeux, dans une approche « capacitaire » plus transversale. Plus de 20 000 jeunes de MFR sont concernés par cette réforme. « Toutes les matières sont mises au service de l'acquisition par les jeunes des capacités à construire un projet, à travailler en équipe, à s'adapter, et à exprimer leur opinion... » Ainsi l'objectif est de diplômer des jeunes « capables d'agir en conscience dans une société complexe et un monde professionnel en mutation ». Cette réforme devrait constituer un atout pour les jeunes qui souhaiteront poursuivre leurs études.

Elle permet également de mieux prendre en compte un certain nombre de politiques publiques : la santé et la sécurité au travail, la préservation de l'environnement, la sécurité alimentaire, le bien-être animal ou encore la souveraineté alimentaire.

## UN CALENDRIER SERRÉ

Le calendrier est resserré. En septembre dernier, les modules d'enseignements généraux ont été rénovés en classe de Seconde. En septembre 2023, la réforme se poursuivra pour toutes les classes de Première et se terminera en 2024 avec la Terminale.

Les modules professionnels des 16 spécialités sont également concernés. 5 spécialités seront toilettées en septembre 2023 (Conduite de productions aquacoles, Services aux personnes et animation dans



## BAC PRO

LE BAC PROFESSIONNEL SE DÉCLINE EN 16 SPÉCIALITÉS :

- ✓ Agroéquipement
- ✓ Aménagements paysagers
- ✓ Conduite et gestion de l'entreprise agricole
- ✓ Conduite et gestion d'une entreprise du secteur canin et félin
- ✓ Conduite et gestion de l'entreprise hippique
- ✓ Conduite et gestion de l'entreprise vitivinicole
- ✓ Conduite de productions aquacoles
- ✓ Conduite de productions horticoles
- ✓ Forêt
- ✓ Gestion des milieux naturels et de la faune
- ✓ Laboratoire contrôle qualité
- ✓ Service aux personnes et animation dans les territoires
- ✓ Technicien conseil vente en alimentation (produits alimentaires et boissons)
- ✓ Technicien conseil vente en animalerie
- ✓ Technicien conseil vente univers jardinerie
- ✓ Technicien en expérimentation animale

les territoires, Forêt, Gestion des milieux naturels et de la faune, Agroéquipement). Les 11 spécialités restantes feront peau neuve en 2024 et 2025.

Les coordinateurs pédagogiques régionaux accompagnés par l'équipe de l'Union nationale des MFR et du Centre pédagogique travaillent à la mise œuvre de ces rénovations. Il s'agit de mettre à plat les plans de formation des bacs, de s'approprier les évolutions et de les adapter à la pédagogie de l'alternance propre aux MFR. 17 sessions régionales sont proposées cette année aux MFR par spécialité avec une volonté partagée de réfléchir ensemble et de refaire du lien entre les MFR d'un même champ professionnel. ■

ACTUALITÉS

**2 JEUNES AU MINISTÈRE DE L'AGRICULTURE**

► Le ministre de l'Agriculture a lancé le 7 décembre 2022 la concertation sur « Le pacte et la loi d'avenir et d'orientation agricoles », en présence des acteurs de l'enseignement agricole, parmi lesquels 2 jeunes en Bac pro de la MFR de Tôtes. Gustave Vadecarda a compris « que dans 10 ans, 50 % des exploitants seraient à la retraite ». « Cela ouvrira des opportunités pour l'installation de jeunes hors cadre familial comme moi ». Mathéo Dalaine, lui, a apprécié d'échanger sur les enjeux de l'agriculture. « J'ai pris conscience du questionnement du gouvernement sur l'installation, la pression foncière, et les adaptations indispensables des exploitants face aux changements climatiques. »



**RÉFÉRENTS: ÉDUCATION, PARTENARIAT, EUROPE**

► Les référents MFR se sont réunis fin novembre pour croiser leurs regards sur différents enjeux : éducation, Europe et partenariat. Une première qui a permis aux référents de faire connaissance et de construire des projets communs sur leur territoire.

12

**PAYS CONNECTÉS**

Lors de la Journée mondiale des MFR, le 16 novembre, 12 pays ont pu échanger en visio sur la vie associative et l'accompagnement des jeunes à l'insertion.

**LES MFR AU SALON**

Les MFR tiendront un stand au salon de l'Agriculture dans l'espace emploi-formation Agri'Recrute. Un moment unique où se retrouvent MFR, élus et partenaires professionnels.

• Hall 4, à Paris Expo, Porte de Versailles, du 25 février au 5 mars 2023.

**CAPTAIN ALTERNANCE**

**BAPTISÉ PAR LA MINISTRE**



► La ministre chargée de l'Enseignement et de la Formation professionnels a baptisé Captain Alternance, le bateau sponsorisé notamment par l'association Walt (dont les MFR font partie) et les MFR, avant le départ pour la Route du Rhum, à Saint-Malo. L'occasion pour les responsables de l'Union nationale de rencontrer la ministre qui s'est engagée à visiter une MFR en ce début d'année.

Un temps fort MFR a été organisé pendant une journée sur le port de Saint-Malo dans le cadre du village déployé pour la Route du Rhum. Les MFR de Bretagne en ont profité pour signer un partenariat avec la Ligue de Bretagne de voile pour favoriser la pratique du nautisme chez les jeunes et informer sur les métiers de la mer dont la plupart sont en tension.

**LES MFR CANDIDATES AU TROPHÉE LUCIE 2022**

► L'action RSO des MFR a été retenue pour le Trophée LUCIE 2022 avec 6 autres candidats. Les MFR ont en effet engagé leurs 430 associations à entrer dans une démarche vertueuse de progrès. Elle concerne de nombreux sujets : démocratie, transparence, environnement, développement durable, relations humaines, éthique financière... Elle se traduit par un Label, celui de la « Responsabilité Sociétale des Entreprises ou des Organisations » RSE-RSO 26 000, délivré par l'Agence d'évaluation LUCIE. Cette démarche consacre les MFR comme le premier réseau d'organismes de formation labélisé RSE-RSO.

Après présentation des candidatures, les MFR ont été classées deuxième!



## ICI ET LÀ-BAS

# RENFORCER LES COMPÉTENCES DES ACTEURS MFR

Pendant un an, les MFR de France et de 5 pays d'Afrique et de l'Océan Indien ont travaillé pour coconstruire des parcours de formation destinés à renforcer les compétences des acteurs MFR.

 Marion Faucheux-Delporte

■ Dans le cadre du programme de partenariat SRJT\*, trois « référentiels » de formation ont vu le jour grâce à un travail collaboratif entre MFR de plusieurs pays. Il a démarré en septembre 2020, à distance. Il s'est poursuivi à intervalles réguliers lors de rencontres au Togo et en France pendant deux ans.

Ces référentiels sont conçus comme de véritables boîtes à outils numériques que peuvent s'approprier les différents acteurs des MFR que sont les administrateurs, les directeurs et les moniteurs.

\*Le programme SRJT, cofinancé par l'Agence Française de Développement, permet aux Unions nationales des MFR de France et de pays d'Afrique et de l'Océan Indien de collaborer.

Les partenaires des Unions d'Afrique de l'Ouest, d'Afrique Centrale et de l'Océan Indien ont à leur disposition un nouvel outil sur le thème de la gouvernance, pour accompagner les administrateurs de leur réseau sur la vie associative en MFR.



*Le groupe a planché sur des référentiels de formation communs aux différents réseaux MFR lors d'une séance de travail au Togo.*

Il existe également un référentiel sur le management pour former les directeurs de MFR à la gestion comptable, financière, d'équipe et des partenariats... Enfin, un outil permet d'accompagner les moniteurs dans leurs missions pédagogiques. En fonction des besoins, des sessions de formation vont pouvoir être déployées. La première était prévue à Madagascar en décembre dernier, coanimée par le directeur de la Fédération MFR Orne et Calvados et le directeur de l'Union nationale de Madagascar. D'autres sessions pilotées par les unions et les fédérations vont suivre jusqu'à la fin du programme SRJT prévu en février 2023. ■

## QUESTIONS À



**Chantal LARDIÈRE**

Présidente de la Fondation MFR Monde

### ■ Quels projets financés en 2022?

**C. L.** La Fondation MFR Monde a financé 16 projets dans 12 pays pour un montant de 108 000 euros. Je peux citer la formation et l'installation de 50 femmes au Bénin pour produire des tomates, le financement d'un forage pour alimenter en eau potable la MFR de Manga et la construction de latrines sèches à la MFR de Lama-Tassi au Togo, le soutien à la structure régionale des MFR de l'État du Parana au Brésil pour le suivi et la formation

pédagogique des moniteurs, l'aide d'urgence versée à la MFR du Ribéracois en France pour faire face aux dégâts d'une tempête, un prêt à la MFR de Mayotte Sud pour aider à son démarrage...

### ■ Quels objectifs poursuivis?

**C. L.** Alors qu'un quart de la population mondiale est âgé de moins de 15 ans, l'éducation représente un défi majeur. Par leurs actions de formation par alternance en milieu rural et leur accompagnement jusqu'à l'insertion,

les MFR et la Fondation luttent contre l'exode de la jeunesse vers les villes.

### ■ Quels défis relever?

**C. L.** Chaque année, la Fondation doit récolter des fonds pour pouvoir les redistribuer. Elle s'appuie sur les dons des particuliers et sur le soutien du réseau des MFR françaises. Cette année, il est proposé aux MFR de signer une convention pour faire un versement annuel qui donnerait plus de latitude à la Fondation pour agir.

**TÉLEX**

**GUINÉE**

**COUP DE POUCE À L'INSERTION**

➤ Les MFR de Guinée ont mis en place un système solidaire pour aider leurs stagiaires à démarrer leur projet professionnel sans devoir investir des sommes trop élevées. Elles leur prêtent du matériel agricole et mettent à disposition les intrants (engrais...). Un système de fiches de suivi permet de savoir qui a pris quoi. Les jeunes s'engagent à ramener le matériel dans les temps et en bon état. Après la récolte, chacun rachète les intrants utilisés et les rend à la MFR pour qu'elle puisse prêter à d'autres. Ce système ingénieux de roulement permet à tous de bénéficier de ce coup de pouce bienvenu.



**BRÉSIL SUD**

➤ La MFR de Saudades, située dans l'État de Santa Catarina, multiplie les occasions d'impliquer les parents. Par exemple, l'organisation d'un dîner auquel ils participent pour récolter des fonds au bénéfice de la MFR, ou bien l'invitation à la MFR pour écouter des conférences sur le thème du foncier et de la succession familiale... Ainsi les parents comprennent mieux ce que fait la MFR et s'engagent davantage au sein des associations.



**En 2032, les Unions et Fédérations partenaires adoptent des positions communes, les défendent ensemble auprès de leurs écosystèmes locaux, régionaux, internationaux."**

**UNE DES 5 PERSPECTIVES DE CHANGEMENT** - Étude prospective FRIO - Octobre 2022

**MAURICE**

**DES PROFESSIONNELS INVESTIS**

➤ Les MFR de Maurice cultivent de nombreux partenariats notamment avec l'Association de l'Hôtellerie et de la Restauration de l'Île Maurice (AHRIM). Cette branche professionnelle, reconnue au niveau national, met en contact les MFR avec des hôtels souhaitant accueillir des stagiaires. Elle collabore également avec les MFR pour l'écriture des référentiels de formation sur les métiers de l'hôtellerie-restauration.



**RDC**

**DES PARENTS MOBILISÉS**

➤ Avec le développement d'activités économiques (apiculture, pépinières) au profit des parents d'élèves, les MFR ont fait le pari de gagner en visibilité. Bien plus qu'une école, les MFR sont désormais reconnues pour agir pour la communauté et le territoire. Ces actions à leur intention ont donné envie à davantage de parents de s'impliquer dans le fonctionnement et la gouvernance des MFR de la République démocratique du Congo.

**QUIZ MFR**

➤ Dans le cadre de la Journée mondiale des MFR du 16 novembre dernier, tous les acteurs MFR ont participé à un quiz pour tester leur connaissance du réseau mondial et de la coopération entre MFR. Un sans-faute concernant la formation la plus dispensée à l'étranger : la formation agricole ! Les réponses étaient plus contrastées concernant le pourcentage de filles en formation : un quart des participants a opté pour 20 %, la réponse était 40 %\*. Et on frôle les 60 % dans certains pays comme le Bénin !

*\*Selon une étude réalisée dans 5 pays d'Afrique.*



## INITIATIVE


## SALZBOURG EN AUTRICHE

# WORLDSKILLS 2022 : LE BRONZE POUR UN ANCIEN APPRENTI DES MFR

Thomas Bontemps est allé au bout du rêve en remportant à l'automne une médaille de bronze à la compétition internationale Worldskills 2022 à Salzbourg dans la catégorie « Maintenance des matériels ». Les MFR qui ont participé à sa formation en région AURA et encouragé à s'engager dans cette compétition en sont fiers. La France s'est hissée à la 5<sup>e</sup> place avec 39 distinctions.



Thomas Bontemps concentré, lors d'une des 5 épreuves (balayant tous les domaines techniques) de trois heures. Un vrai marathon sur trois jours!

 Sabine Berkovicus

« Rincé mais content » après 3 jours de compétition et 5 épreuves de 3 heures à Salzbourg ! Thomas Bontemps sort enfin de « sa bulle » pour savourer sa médaille de bronze, qu'il dédie aussi à son employeur ! Depuis un an il a enchaîné les formations, une semaine ici, trois jours là, sillonnant la France avec son coach, Bruno Monglon, de concessionnaires en plateaux techniques, une préparation sur mesure. Diplômé en mécanique agricole, Thomas a dû apprendre les subtilités des machines de travaux

publics, mais aussi de manutention et de parc et jardin, le tout en anglais ! Depuis juin 2021, BTS en poche, il est technicien de maintenance chez un concessionnaire, l'entreprise Gonnin Duris à Marclopt dans la Loire où il était apprenti. Son employeur a accepté ce challenge nécessitant de nombreuses absences. « J'ai manqué pendant deux mois et demi », compte-t-il reconnaissant. Ces entraînements ont élargi son champ d'action, ses acquis, un vrai atout pour son parcours professionnel déjà riche

**UNE MÉDAILLE AUX WORLDSKILLS, C'EST :**



**Une expérience de fou, un booster de compétences et de belles rencontres."**

Thomas BONTEMPS



**Une grande fierté pour le grand professionnel qu'il est devenu."**

Loïc JOUVEAUX  
Moniteur MFR Moirans

puisqu'il s'est formé en apprentissage en CAP, bac pro, à la MFR à Saint-Martin-en-Haut dans le Rhône puis en BTS à Moirans en Isère.

Passionné, Thomas Bontemps (médaillé d'argent à la compétition nationale) a su saisir sa chance. Alors qu'il était dans les starting-blocks pour la compétition européenne, le médaillé d'or s'est retiré de la compétition mondiale, lui laissant sa place par un jeu de glissement. En parallèle de la préparation technique, Thomas Bontemps a reçu également une préparation physique et mentale au sein de l'équipe de France. « Des rencontres inoubliables avec de belles personnes, toutes passionnées par leur métier ». Son succès ne l'a pas détourné de ses ambitions professionnelles : déterminé à continuer à travailler pour étancher cette soif d'apprendre. ■

## ELLES L'ONT FAIT


25 • VERCEL

# DES ÉLEVEURS BRETONS FIDÈLES À LA MFR DE VERCEL



Les jeunes de la MFR de Vercel dans le Doubs se destinent pour la plupart à être éleveurs de montbéliardes (Photo: Pierre GOSSELIN).

**La mobilité n'est pas toujours une question de frontières. La MFR de Vercel organise depuis 1999 la mobilité des jeunes de bac pro du Doubs vers le Finistère, entre Brest et Morlaix! Une organisation pédagogique qui a permis de tisser des liens d'amitié toujours renouvelés entre professionnels de part et d'autre.**

 Sabine Berkovicus

■ C'était il y a plus de 20 ans, en 1999 alors que se met en place le module d'adaptation professionnelle (MAP) en bac pro ! Pour faire découvrir la production porcine à des jeunes de bac pro qui se destinent à l'élevage de vaches laitières dans l'AOC du Comté, la MFR de Vercel sollicite alors son homologue à Lesneven, dans le Finistère. L'IREO accepte de faire l'intermédiaire auprès de son réseau de professionnels pour placer en stage les jeunes francs-comtois pendant trois semaines à l'origine (15 jours aujourd'hui).

Dès la première année, en remerciement pour cet accueil, la MFR de Vercel invite lors d'un grand week-end, les maîtres de stage bretons à découvrir à leur tour les

terres du Doubs et rencontrer les parents des jeunes, agriculteurs pour la plupart. Des liens sont noués avec le Conseil d'administration, le début d'une aventure amicale et professionnelle.

Année après année, les liens se tissent et se resserrent.

Pour Didier Taillard, moniteur à la MFR de Vercel, à l'origine de cette mobilité, la richesse des échanges reste intacte. Il n'est pas nécessaire d'aller loin pour trouver le dépaysement. « La richesse et l'ouverture n'ont jamais été démenties : elles résident dans la partie technique, mais aussi dans tous les aspects informels et culturels. Certains jeunes voient la mer pour la première fois. »



**Nous disons aux jeunes qu'il faut avoir l'ouverture d'esprit d'aller voir ailleurs d'autres façons de travailler. Il y a toujours à apprendre, ne serait-ce qu'un petit détail pour améliorer une production."**

**Nathalie et Serge QUÉFÉLÉAN,**  
éleveurs bretons

Maîtres de stage depuis 1999

Quand Didier Taillard organise sa visite des maîtres de stage en Bretagne, l'IREO de Lesneven lui met à disposition une voiture. Il utilise également les locaux de l'IREO, pour organiser un grand dîner (80 personnes) à base de Mont d'Or et de Cancoillotte, avec l'aide du cuisinier des lieux, pour les éleveurs bretons et les stagiaires. Ce repas est aussi une occasion conviviale d'échanger entre professionnels sur leurs pratiques.

Régulièrement, en retour, les éleveurs bretons viennent en visite dans le Doubs. Plus de 500 jeunes ont bénéficié de cet accueil breton indéfectible. Seul le Covid a empêché l'échange, et cette année-là, le module d'adaptation professionnelle sur l'élevage porcin n'a pas eu la même saveur. Certains maîtres de stage sont toujours les mêmes. Ils ont pu accueillir le père quand il était en formation, et aujourd'hui le fils... Une fidélité à toute épreuve. ■

## 75 • PARIS

**BONNES PRATIQUES**

Dans le cadre du projet européen PRALINE qui rassemble différents réseaux spécialistes de la formation professionnelle, l'Union nationale des MFR a participé à une session en Estonie, organisée par l'Association estonienne pour la promotion de l'enseignement professionnel. Les interventions ont porté sur la numérisation, l'automatisation, l'intelligence artificielle et sur les améliorations à apporter à l'éducation à l'ère du numérique. L'Estonie, qui compte 1,3 million d'habitants, est l'un des pays européens les plus développés dans ce domaine. La prochaine rencontre sera organisée par les MFR en France.

**ORNE-CALVADOS  
SPORT POUR TOUS**

La première édition des Olympiades Sportives et Solidaires s'est déroulée cet automne au Haras national du Pin ! 250 jeunes de 4<sup>e</sup>-3<sup>e</sup> et Secondes étaient réunis pour une journée axée sur le partage et la rencontre !

45 • CHAINGY  
**MODÈLE DE SOCIÉTÉ**

"Consommer autrement ?" C'est le nouveau sujet d'actualité des BTS sur lequel les étudiants devront plancher pour l'examen. Pour les préparer au mieux, 25 moniteurs de BTS ont suivi une session au Centre national pédagogique. Ils ont décortiqué le sujet pour envisager les différentes problématiques possibles, notamment avec l'aide d'une journaliste à "Alternatives économiques". Les moniteurs se sont nourris de son intervention pour réfléchir à des sujets d'examen blanc possibles.



## 32 • COLOGNE

**LES VACANCES EN PARTAGE**

Le dispositif Part'Âge mis en place par la MSA permet à un groupe de personnes âgées de partir avec des élèves de l'enseignement agricole en formation Services pour un séjour intergénérationnel dans un village vacances (AVMA).

De nombreuses MFR s'en sont saisies. Ainsi la MFR de Cologne a permis à 11 jeunes de Première d'accompagner 11 résidents des EHPAD de Cologne, Cadours, Grenade et Mauvezin, à Cauterets avec 7 aidants, animateurs et personnels soignants. Le projet est généreux. Il part du constat que ce sont les plus jeunes et les plus âgés qui partent le moins en vacances. Pour les élèves, c'est aussi une occasion d'immersion professionnelle. Jeunes et seniors ont partagé des activités pendant une semaine, « le

temps de prendre le temps ». Ils ont découvert ensemble les Pyrénées. Une aventure joyeuse « unique et transformatrice » qui a même permis à certains résidents en fauteuil roulant de trouver l'énergie de se lever. Certains jeunes, anxieux au départ, ont été surpris de découvrir comme Maël des personnes « drôles et bien vivantes ». Logan était ravi « d'avoir redonné le sourire aux personnes âgées » qui, pour certaines, portaient pour la première fois de leur vie en vacances.

# LA DYNAMIQUE DES TERRITOIRES



Dossier : Sabine Berkovicus

**L'ancrage territorial est dans l'ADN des MFR. Une MFR se crée à partir d'une initiative locale. Ses activités de formation contribuent au développement territorial et les MFR participent à l'économie locale, en créant des emplois, en s'approvisionnant localement, en assurant des services. Elles participent à de multiples niveaux à l'animation des territoires.**

— La crise sanitaire du Covid a donné un avantage visible à la ruralité et aux villes petites et moyennes. Une partie des Français des villes ont choisi d'aller vivre à la campagne. Cette envie pour certains s'est concrétisée de manière définitive, quand ils ont pu trouver des transports, des écoles pour les enfants, des services, des loisirs, de l'emploi, en un mot « des territoires attractifs ».

Dans cette équation, les MFR ont un rôle à jouer. Elles sont historiquement installées dans la ruralité. Encore aujourd'hui, seules 4,5 % des MFR sont situées dans des communes « densément peuplées »

selon le classement de l'Insee. Elles se sont toujours appuyées sur des territoires dynamiques à géométrie variable selon le bassin d'emploi, les filières de formation, l'aire de recrutement des jeunes.

Elles offrent un lieu de formation unique pour les jeunes et les adultes qu'elles poussent à s'engager et à prendre des responsabilités dans les territoires. Elles répondent aux aspirations des apprenants de se former et de vivre en milieu rural.

La MFR est aussi un lieu ouvert sur les familles, les professionnels partenaires de la formation par alternance, les acteurs associatifs, sociaux et les élus. Elles sont

des lieux de vie et de passage. Elles créent des ponts, offrent des salles pour se réunir, proposent de l'ingénierie de formation. Elles sont souvent des catalyseurs, l'étincelle au démarrage de nouveaux projets locaux qui naissent des rencontres et du brassage des différents acteurs.

Les MFR sont elles-mêmes des acteurs économiques incontournables. Elles sont souvent un employeur important dans la commune, elles contribuent à l'économie locale, assurent de multiples services (cantines des enfants des écoles, portage de repas...)

Cet ancrage dans la ruralité se concrétise

« **Faites plus de ce que vous faites le mieux, c'est votre meilleure garantie de succès et j'ajoute, oser faire plus de ce que vous n'avez jamais fait car l'initiative, c'est gagnant.** »

Claire BOLDUC, Agronome et préfète de la MRC de Témiscamingue au Québec, lors de l'UITR à Arcachon, 21 octobre 2022

au niveau national par de nombreux échanges avec les représentants de la ruralité : ministre, partenaires.

Les MFR ont participé avec d'autres à l'émergence de l'association nationale Nouvelles ruralités, qui contribue à faire naître un nouveau regard « sur la ruralité comme solution ».

L'État a choisi de soutenir par exemple l'essor des « Tiers-Lieux » (3 500 en 2022) dans les territoires. Ils ont démarré dans les grandes villes, il y a une quinzaine d'années mais se développent aujourd'hui majoritairement en dehors des métropoles.

Nombre de MFR se sentent à l'aise avec ces lieux d'apprentissage formels et informels qui naissent de la volonté de multiples acteurs de faire ensemble et d'inventer de nouvelles façons de faire société. Les modèles économiques sont souvent hybrides, les activités multiformes, la gouvernance diverse, les projets relèvent souvent de l'économie sociale et solidaire. Ils témoignent de la transformation du rapport au travail et des modes d'apprentissage (échanges de savoirs). Le numérique y tient une place importante. Des projets sont en cours, certaines MFR y participent à leur

mesure, envisagent de nouveaux projets dont la raison d'être est souvent l'innovation sociale qui permet aux territoires de rester vivants et créatifs. La formation n'est jamais loin. ■

## LES MFR INNOVENT AVEC L'UNIVERSITÉ ITINÉRANTE DES TERRITOIRES

**L'Université Itinérante des Territoires Ruraux (UITR) est un événement destiné tous les deux ans à permettre aux MFR, aux élus et acteurs des territoires de partager leurs réflexions et de développer leur expertise sur les questions de formation et développement en espace rural.**

■ Comme son nom l'indique, l'UITR est itinérante et s'invite à chaque fois dans un nouveau territoire avec une thématique différente. Après Figeac (Lot), Craon (Mayenne) et la région Grand Est, c'est à Arcachon (Gironde) que l'Union nationale a coorganisé l'Université avec les MFR de

450 personnes ont assisté à la 4<sup>e</sup> édition de l'UITR à Arcachon en octobre dernier.



Nouvelle-Aquitaine. Les préparatifs les ont mobilisés pendant un an pour identifier les expériences innovantes. La question des Services était au cœur de la réflexion, en lien avec la réforme du diplôme Bac

pro SAPAT (Services aux personnes et animation dans les territoires) effective en 2023, nourrie par une grande consultation préalable des milieux professionnels (1 200 entretiens réalisés). ■

## C'EST QUOI UN TIERS-LIEU ?

« Un tiers-lieu est un espace ouvert pour faire ensemble : travailler, se rencontrer, apprendre, développer des compétences et des savoirs, partager, échanger de façon informelle. »

## 5 CARACTÉRISTIQUES

### Entrepreneuriat de territoire :

Volonté d'entreprendre localement par une communauté d'acteurs.

### Coopération et libre contribution :

Les usagers s'impliquent dans des projets collectifs.

### Ouverture et convivialité :

Lieu d'interactions sociales.

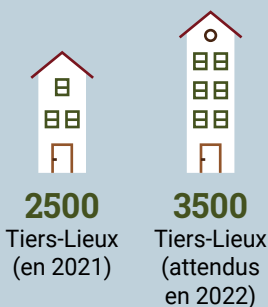
### Expérimentation et innovation sociale :

Espaces dédiés à la pratique, au faire soi-même qui favorisent la créativité et l'expérimentation.

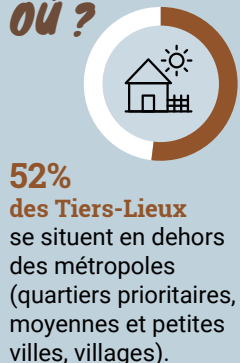
### Hybridation d'activités :

Modèle économique hybride (activités économiques et activités d'utilité sociale).

## COMBIEN ?



## OÙ ?



## LES ACTEURS DU TIERS-LIEU

Citoyens / Associations /

Entreprises / Collectivités territoriales



69% des Tiers-Lieux disposent d'un facilitateur ou d'un animateur.

6 300 emplois directs non délocalisables pour animer les Tiers-Lieux.

62% des Tiers-Lieux sont gérés par des associations.

# LE TIERS-LIEU : UN DU TERRITOIRE

## C'EST UN LIEU DE CONNEXIONS SOCIALES



Des espaces ouverts à tous en favorisant la mixité sociale et l'accompagnement de tous les publics (60%).

45% des lieux ont travaillé des problématiques sociales (précarité, parentalité, harcèlement...)

Les tiers-lieux encouragent une posture active. Les utilisateurs sont des contributeurs actifs et non consommateurs de services.



Écologie, 1/3 des Tiers-Lieux sont engagés dans des projets autour du recyclage et de la réparation d'objets.

## C'EST UN LIEU DE FORMATION ET DE MONTÉE EN COMPÉTENCES



60% des Tiers-Lieux font de la formation (particuliers, chômeurs, créateurs d'entreprise) entre pairs ou pas.



50% des Tiers-Lieux ont mis en place des partenariats avec des établissements de formation. (dont les MFR) : Apprentissage par le faire.



30% des Tiers-Lieux agissent pour l'inclusion numérique (76% pour la médiation numérique).

# NOUVEL ACTEUR

## C'EST UN LIEU DE CULTURE



1/3 des Tiers-Lieux développent des activités artistiques et culturelles.

## C'EST UN LIEU DE PRODUCTION LOCALE



49% des Tiers-Lieux sont impliqués dans la fabrication locale (impression 3D, réparation, menuiserie).

26% proposent de la restauration en circuit court.

# LES TIERS-LIEUX ONT DIFFÉRENTES FORMES SELON LEURS ACTIVITÉS



30% de fablabs, ateliers de fabrication numérique



27% de Tiers-Lieux culturels (laboratoires culturels, lieux intermédiaires, friches)



19% d'ateliers artisanaux partagés



75% de coworking



14% de cuisines partagés, foodlab



17% de laboratoires d'innovations sociales, living lab



9% de terres agricoles, jardin partagés

- 2,2 millions de personnes sont venues réaliser des projets ou travailler dans un Tiers-Lieu (des indépendants, des salariés, des créateurs d'entreprises, des étudiants, des personnes en recherche d'emploi).
- 150 000 personnes y travaillent régulièrement
- Leur modèle économique hybride repose sur 50% de recettes propres et 50% de subventions publiques.
- Ensemble, ils réalisent 248 millions d'euros de chiffre d'affaires.

## C'EST UN LIEU DE TRAVAIL



Le Tiers-Lieu est une alternative au travail à domicile ou en entreprise (espace de travail partagé collaboratif).

### ATOUTS :

Rompent l'isolement, équipements, réduction des déplacements.

# 5 QUESTIONS À

## BENOÎT MARTIN

Moniteur à la MFR Commercy (en Meuse)  
Facilitateur du Tiers-Lieu de la MFR



1

### Pourquoi un Tiers-Lieu à la MFR de Commercy ?

Le Tiers-Lieu a pris forme petit à petit avec la réflexion sur le projet 2019-2024 de l'association MFR, axé sur l'ouverture au territoire. Les administrateurs ont visité des Tiers-Lieux, une commission travaille sur le sujet. Le Tiers-Lieu est le résultat d'un cheminement. Les administrateurs et la direction ont fait le choix de l'innovation. C'est une expérimentation. Il a été perçu comme un outil qui allait renforcer l'ancrage de la MFR, et donner plus de visibilité à toutes les actions conduites avec les acteurs du territoire.

2

### Qu'est-ce qu'un Tiers-Lieu ?

C'est un processus par lequel des individus qui ont des intérêts particuliers s'interrogent ensemble pour coconstruire des projets qui servent le territoire et l'intérêt général. C'est un lieu hybride qui facilite l'émergence d'activités économiques et sociales ainsi que de la convivialité, de la créativité et du partage. C'est un espace coopératif et collaboratif, vivant, qui évolue en fonction des besoins et des porteurs de projets, avec une gouvernance qui promeut l'idée que « celui qui fait, décide ». Il rend les personnes autonomes.

3

### Facilitateur, est-ce un nouveau métier ?

En quelque sorte. Le facilitateur anime le Tiers-Lieu, coordonne son développement et fait émerger des activités, mais le facilitateur ne fait pas à la place de... Il aide les personnes à faire par elles-mêmes. Il faut acculturer les personnes au projet collectif. Travailler ensemble, cela s'apprend ! Le Tiers-Lieu nous oblige à développer une connaissance fine du territoire. À la MFR de Commercy, nous sommes deux facilitateurs à mi-temps. Mélodie et moi, participons à ce projet pour une partie de notre temps de travail à la MFR.

4

### Quelles sont les activités du Tiers-Lieu ?

Je peux citer des exemples : le Festival de la famille, une journée à la MFR, qui mobilise de multiples partenaires, avec des activités de sensibilisation à la prévention et à la parentalité notamment autour du numérique. Il devrait aboutir à la création d'un espace des familles dans le Tiers-Lieu. Un jardin partagé existe déjà entre les jeunes de la MFR et des associations de Commercy. Il devrait prendre de l'ampleur. Une journée multiactivités sur l'orientation avec tous les centres de formation pour les jeunes du secteur est organisée. Un forum des Services, en lien notamment avec Pôle emploi et les missions locales, réunit des employeurs et permet aux jeunes du territoire de trouver des stages, un apprentissage ou un emploi. De nombreux événements festifs existent mettant en lien la MFR et des acteurs (Troc aux plantes, le projet Théâtre/chant, Foire de Commercy).

5

### Quels sont les projets ?

Le Tiers-Lieu existe pour l'instant sans espace clairement identifié. La MFR a prévu de rénover un bâtiment qu'elle possède où un espace serait dévolu au Tiers-Lieu.

Cela permettra au Tiers-Lieu de faire émerger de nouveaux projets autour de l'accompagnement individualisé, de l'auto-formation, des espaces collectifs de travail avec l'accès à des outils numériques (visio-conférence, logiciels, imprimante 3D, simulateur).

Nous avons un désir de reconnaissance. C'est pourquoi la MFR a déposé une demande pour être reconnue comme Tiers-Lieu du Grand Est. Nous allons également répondre à un appel à projets « Tiers-Lieu compétences et formation en Grand Est ».



# RENCONTRE

**Stéphane AUROUSSEAU** PRÉSIDENT DE L'IFOCAP  
ET **Julien MEZZANO**, DÉLÉGUÉ GÉNÉRAL DE NOUVELLES RURALITÉS

## UITR : LES MOTS DE LA RURALITÉ

### ■ Quelle actualité pour la ruralité ?

**Stéphane AUROUSSEAU.** La société porte un autre regard sur la ruralité. Le Covid est passé par là, la crise climatique également. De plus en plus d'urbains aspirent à changer de vie, ils aspirent à être plus près du vivant, des animaux, de la biodiversité, des producteurs locaux, du rythme des saisons.

Mais au-delà de cet engouement pour la ruralité, nous devons aussi aller plus loin. Nous devons nous demander si la vie rurale est conforme avec les nouvelles exigences posées par les enjeux environnementaux. Ma conviction est que oui.

Nous devons, à partir de nos expériences, et nos missions, continuer à construire le récit optimiste des territoires ruraux de demain.

### ■ Pourquoi a été créée l'association nationale Nouvelles ruralités ?

**Julien MEZZANO.** L'association nationale « Nouvelles Ruralités » a été créée fin 2015 à un moment où on parlait beaucoup des métropoles. Plusieurs départements comme le Cher, la Nièvre, l'Allier, la Creuse ne s'y sont pas retrouvés et se sont affirmés comme des « départements ruraux ». Ils ont créé une mission « Nouvelles ruralités » au sein de l'Association des départements de France. Elle a eu pour but politique non partisan d'imposer le sujet des territoires ruraux dans le débat public. Nous sommes représentés au Sénat et à l'Assemblée nationale.

En 2019, on a créé le Parlement rural français avec l'Union nationale des MFR et une quarantaine de fédérations nationales qui agissent au cœur des territoires ruraux, mais pas seulement, on retrouve des acteurs des villes et des champs, autour de la jeunesse, de la vieillesse, de la santé, du numérique. On n'oppose pas les urbains et les ruraux.

### ■ Quelles spécificités pour les territoires ruraux ?

**Stéphane AUROUSSEAU.** Je voudrais faire partager l'analyse d'Elinor Ostrom, économiste américaine, prix Nobel en économie. Elle nous dit que les sociétés les plus vertueuses sur les plans économique, écologique et social, sont celles où vit une population de taille adaptée aux ressources de son territoire, réglée par une gouvernance locale et un suivi local de l'usage des ressources.

Selon elle, les ruraux, consomment moins, achètent moins, entretiennent plus l'espace, consomment une énergie plus locale et ont une empreinte carbone plus faible.

Ce qui fait exploser l'empreinte carbone, ce sont les manières d'occuper les territoires et les modes de vie. (...) Si une planète B existe, elle porte un nom, c'est la campagne !

### ■ Qu'est ce qui permet le dynamisme des territoires ruraux ?

**Julien MEZZANO.** Il y a un renouveau. La ruralité a gagné en intérêt. On l'a senti pendant le confinement. Il y a eu un déclic dans la population. Il y a un potentiel d'attractivité. Le développement du numérique permet de choisir son lieu de vie avant son lieu de travail quand il est possible de faire du télétravail. Ce que l'on constate dans les territoires soumis à une forte contrainte, c'est qu'il y a une forte ingéniosité grâce au tissu associatif, en se parlant, souvent avec des bouts de ficelles. Ce n'est pas un hasard si les Tiers-Lieux se développent dans le milieu rural. Ils permettent le lien social pour envisager de faire ensemble. C'est dans l'ADN de la ruralité. Se parler permet de lever les barrières.

### ■ Quel rôle jouer ?

**Stéphane AUROUSSEAU.** Sur nos territoires, nous ne manquons ni de créativité, ni de réseau pour faire réussir des projets. Le télétravail permet de repenser la question



■ **STÉPHANE AUROUSSEAU**

Président de l'IFOCAP,  
Formation des acteurs du  
monde agricole et rural



■ **JULIEN MEZZANO**

Délégué général  
de l'Association  
nationale Nouvelles Ruralités

des déplacements. Le développement des Tiers-Lieux permet l'hybridation d'activités qui va apporter un renouveau dans les campagnes. Ils permettront plus d'échanges, de partage de compétences, de vie sociale, de renouvellement des activités économiques. Nous formons des jeunes, des acteurs, ceux qui seront les entrepreneurs de la ruralité de demain.

Nous devons leur transmettre une vision positive de la ruralité. C'est à nous de la réenchanter. Comment les racines d'un territoire peuvent-elles lui donner des ailes ? Les jeunes vont devoir développer des modèles économiques dynamiques en rappelant que les territoires ruraux ne sont pas seulement voués aux fonctions récréatives et environnementales. Face à des espaces urbains saturés, c'est le moment de marteler que la ruralité est une chance, un bonheur, un territoire d'avenir.

# LA MFR SUD AUXOIS MORVAN FAIT VIBRER LE TERRITOIRE

Partagée auparavant sur 2 sites, la MFR de Liernais a choisi la commune de Pouilly-en-Auxois pour regrouper ses activités de formation et trouver un nouvel envol. Dans cette petite ville dynamique, idéalement située au cœur de l'Auxois et aux portes du Morvan, la MFR « Sud Auxois Morvan » a misé sur le territoire, un pari en passe d'être réussi.

Les effectifs ont doublé en 4 ans. 144 jeunes se forment à la MFR en production et agroéquipement, du CAP au BTS et en 4<sup>e</sup>/3<sup>e</sup>. La MFR a renoué avec un exercice positif grâce au développement de l'apprentissage (70 jeunes) et une présence accrue sur le territoire.

La nouvelle directrice de la MFR, Nadine Jeannin, soutenue par le Conseil d'administration, a mobilisé son équipe dans cette dynamique. « Nous sommes désormais bien identifiés comme organisme de formation agricole », analyse-t-elle. L'équipe est présente sur tous les événements. Comices, foires, sont des vitrines où la MFR est vue et reconnue par les familles, les institutions et les professionnels agricoles.

## UNE VISIBILITÉ ACCRUE

Pour créer davantage d'activité, la MFR s'est investie dans un autre secteur, celui de l'insertion, au côté de la MFR voisine de Baigneux-les-Juifs. « Nous sommes devenus visibles sur un nouveau terrain ».

Ancienne formatrice dans le social, Nadine Jeannin s'est d'emblée sentie à l'aise pour s'engager dans l'appel à projets « 100 % Inclusion » lancé par l'État à destination

Nadine Jeannin  
et Christophe  
Truchot,  
2 artisans de la  
remobilisation  
des adultes avec  
Pascal Layadi,  
animateur à la  
MFR (à gauche),  
et Lutfullah  
Yaoubi (à droite),  
apprenti à la MFR  
Baigneux, tous  
deux anciens  
bénéficiaires du  
dispositif.



des personnes les plus éloignées de l'emploi, et auquel l'Union nationale des MFR a répondu.

Ce dispositif de 3 ans destiné à l'accompagnement des adultes au RSA a rapproché la MFR de partenaires inhabituels : assistantes sociales, Centres sociaux, France services,

Pôle emploi, associations d'insertion, collectivités. « Les 2 MFR sont désormais invitées aux réunions de coordination au Conseil départemental », explique Nadine Jeannin. Elles ont apporté la preuve de « leur capacité à être en interaction avec le territoire ».

Le premier groupe d'adultes à la MFR de Pouilly a démarré peu avant le confinement. La MFR est restée le rare endroit où existait encore une possibilité de lien social. Depuis, chacun a fait son chemin, en emploi, en formation ou toujours en réflexion dans le dispositif. Nadine Jeannin les connaît par leur prénom et sait dire où ils en sont. Tous donnent des nouvelles : la MFR est toujours un lieu d'écoute et de ressources où trouver un appui pour un logement, pour assurer un trajet en voiture, pour dépanner pour une chose ou une autre.

La MFR a déployé beaucoup d'énergie dans ce projet. Elle a sollicité les professionnels de son réseau mais aussi les commerçants et

## UN DISPOSITIF DE REMOBILISATION DES ADULTES

Les bénéficiaires qui entrent dans le dispositif 100 % Inclusion sont repérés par les assistantes sociales ou les services du département. Charlene Boccard, Conseillère ESF au Conseil départemental de la Côte d'Or, en témoigne : « Nous sommes les prescripteurs. Nous orientons les personnes susceptibles d'être intéressées par le dispositif 100 % inclusion vers la MFR. L'avantage de la MFR c'est qu'elle a une très bonne connaissance des acteurs économiques ». À la MFR, l'accompagnement des adultes comprend plusieurs phases : un positionnement sur les capacités, une phase collective (ateliers cuisine, entretien des espaces verts pour souder le groupe), un accompagnement individualisé (travail sur le CV, lettre de motivation, inscription à Pôle Emploi, entretien d'embauche), des stages d'immersion (2 fois 3 semaines) pour aller vers l'insertion ou un projet de formation...

les entreprises du tissu local et s'est ouverte aux collectivités. Christophe Truchot est une de ces belles rencontres. Responsable des bâtiments à la fibre sociale, il gère le service de l'environnement à la communauté de communes. Il met au service des 47 communes, des agents auxquels il remet le pied à l'étrier. Il collabore avec la MFR sur le dispositif 100 % Inclusion en intégrant des bénéficiaires. « Nous les encadrons pour faire différents travaux » : espace vert, maçonnerie, peinture, carrelage... Ils prennent goût à ce qu'ils font. Ils y arrivent. « La MFR fait un travail extraordinaire. Ce sont les fondations. Notre rôle, c'est de prendre le relais. » Quand ils se sentent prêts au bout d'un ou deux ans, les entreprises les embauchent.

Les 2 MFR ont elles aussi déjà embauché plusieurs des personnes issues du dispositif, toujours une histoire de rencontres. Pascal Layadi est l'une d'entre elles. Arrivé « à bout de forces », il est aujourd'hui animateur et veilleur de nuit à la MFR de Pouilly, parfaitement heureux dans son poste. Une autre est agent polyvalent. Elle assure l'entretien et le service des repas aux enfants des écoles qui viennent déjeuner à la MFR. Damien, ancien menuisier, remplace l'agent d'entretien, en arrêt maladie.

Lutfullah Ayoubi travaille, lui, à la MFR de Baigneux. Repéré par la directrice Sabine Detrain lors d'une information collective du conseil départemental auquel il assistait en tant que bénéficiaire du RSA, il a intégré le dispositif 100 % Inclusion. Jeune ressortissant afghan, il est aujourd'hui en formation par apprentissage, Conseiller en orientation professionnelle à Lyon et

embauché à la MFR de Baigneux pour travailler sur les dispositifs de remobilisation.

## DE NOUVEAUX PROJETS

Le dispositif 100 % Inclusion a donné une plus grande assise à la MFR. De nouveaux projets s'envisagent où elle est partie prenante : de la formation, des ateliers d'accompagnement à la parentalité en lien avec le Centre social, la création d'un Tiers-Lieu en réflexion avec les élus de Pouilly, un espace Jeunes avec la communauté de communes...

Un autre projet d'envergure trotte dans la tête des différents partenaires du 100 % Inclusion : une plateforme de mobilité avec un guichet unique pour faciliter le transport à la demande, l'aide au passage du permis, la location de voitures ou de vélos électriques, un garage solidaire, ... Chaque partenaire mettra la main à la pâte. La plateforme pourrait profiter au public du 100 % Inclusion ainsi qu'aux jeunes apprentis de la MFR qui ont besoin de se déplacer plus facilement... Il reste encore à convaincre les élus.

André Planchenault, directeur territorial, résume les effets positifs du partenariat sur le territoire par la formule : « 1+1 = 3 » « J'aimerais faire plus encore », confie Nadine Jeannin. La directrice espère que le dispositif 100 % Inclusion que l'État ne financera plus en juin 2023 pourra se poursuivre avec la région qui a lancé un appel d'offres. Les MFR de Pouilly et Baigneux pourraient ainsi pérenniser leur action avec le conseil départemental et poursuivre leur mission au service des territoires. » ■

## QUI SUIS-JE ?

**Laurence LANIER ,  
Cadre et appui technique  
au Conseil départemental  
de Côte d'Or**



Depuis un an, nous avons développé des informations collectives pour les bénéficiaires du RSA auxquelles participent les MFR parmi nos partenaires. Nous avons appris à nous connaître. Aujourd'hui, nous avons une collaboration de grande proximité et de confiance. Nous avons pris le temps de discuter des problématiques du territoire. La question de la mobilité est venue de façon naturelle car elle ne cesse de hanter le monde rural depuis des décennies. Nous travaillons sur ce projet fédérateur de plateforme de mobilité qui est très intéressant. Cela crée une vraie dynamique qui n'existait pas avant."

## POUR EN SAVOIR +

### Le site de France Tiers-Lieux

L'État soutient le développement des Tiers-Lieux, où on crée, on forme, on apprend, on fait ensemble, on crée du lien social...

▶ [www.francetierslieux.fr](http://www.francetierslieux.fr)



### Carnets de Campagne

Le rendez-vous des solutions d'avenir.

▶ [www.radiofrance.fr/franceinter/podcasts/carnets-de-campagne](http://www.radiofrance.fr/franceinter/podcasts/carnets-de-campagne)



### Les MFR et le territoire

Les associations MFR sont attachées à leur ancrage territorial, le plus souvent en milieu rural.

▶ [www.mfr.fr](http://www.mfr.fr)



## DU CÔTÉ DES MFR

# MAÇON : UN MÉTIER TRÈS RECHERCHÉ

Maçon est identifié comme un métier en tension dans le bâtiment. L'appareil de formation ne répond pas à la demande des entreprises alors que les besoins ont grandement augmenté. Tous les niveaux de qualification sont recherchés. Petit tour d'horizon avec la MFR de Saint-Gilles-Croix-de-Vie en Vendée.



 **Christophe Bernard**

■ Après la 3<sup>e</sup>, il est possible de choisir le métier de maçon par la voie de l'apprentissage dans les MFR. À Saint-Gilles-Croix-de-Vie, deux possibilités s'offrent : soit un CAP Maçon pour apprendre les bases des savoir-faire, soit directement un bac professionnel (trois ans de formation).

Après le CAP Maçon en apprentissage, il est possible de s'insérer tout de suite sur le marché du travail ou bien de compléter sa formation avec un autre CAP en un an. Mais si les jeunes souhaitent approfondir leurs connaissances, il est recommandé

de poursuivre en brevet professionnel (BP) Maçon ou en bac professionnel ORGO (Organisation et Réalisation de Gros Œuvre) pour les plus à l'aise avec les apprentissages théoriques, avec une entrée directement en Première.

Ces deux diplômes de niveau 4 mènent à des postes de chef de chantier et de conducteur de travaux. « Le BP forme des techniciens en maçonnerie courante alors que le bac pro forme plutôt des personnes chargées de l'organisation et du suivi de gros chantier, avec parfois du travail de bureau », précise Alain Clémenceau.

Le métier de maçon

nécessite une bonne condition physique même s'il a beaucoup évolué. Les sacs de ciment sont conditionnés pour peser moins lourd, des machines permettent de soulager les efforts demandés. « Nous incitons les entreprises à utiliser les nouvelles technologies comme les exosquelettes qui protègent le dos », explique Alain Clémenceau.

L'exercice du métier réclame d'aimer le travail en extérieur, le travail en équipe et la rigueur « car sur un chantier on n'est jamais seul, et on travaille au centimètre ! ». Pour savoir décoder et lire un plan, il vaut mieux avoir un certain goût pour les mathématiques : « on calcule des surfaces, des volumes, et parfois on applique la réciproque

### QUI SUIS-JE ?

**Alain CLÉMENCEAU**  
Moniteur  
MFR St-Gilles-  
Croix-de-Vie  
en Vendée



Devenir maçon a été une vocation très tôt. J'ai voulu reproduire les gestes de mon père qui était du métier. Après avoir obtenu un CAP Maçon puis un brevet professionnel, j'ai travaillé pendant 7 ans dans l'entreprise dans laquelle j'ai été apprenti. J'ai ensuite choisi le métier de moniteur dans la MFR où j'ai été élève. Cela fait 20 ans que j'accompagne des jeunes apprentis en maçonnerie."

du théorème de Pythagore ! » précise le moniteur.

Quel que soit le niveau de diplôme choisi, l'insertion professionnelle dans le secteur de la maçonnerie est très bonne, « proche de 100 % à la MFR » selon Alain Clémenceau. Les entreprises sont en recherche de salariés qualifiés, dès la sortie du CAP avec des niveaux de salaire en hausse ! ■

**En savoir+**

[www.cfa-mfr-stgillescroixdevie.fr](http://www.cfa-mfr-stgillescroixdevie.fr)

## QUI SUIS-JE ?

**Ali-Hassan KHAN**  
18 ans en BP Maçon  
MFR St-Gilles-Croix-de-Vie



Après mon CAP en juin 2022 et une médaille de bronze dont je suis fier au concours des Meilleurs Apprentis de France (au niveau départemental), je poursuis en brevet professionnel Maçonnerie dans l'entreprise Bossard. Je suis originaire du Pakistan. J'aime travailler dehors en équipe. Après le BP, je souhaite prendre des responsabilités en entreprise."

## QUI SUIS-JE ?

**Aby GÉRARD**  
15 ans en bac pro ORGO  
MFR St-Gilles-Croix-de-Vie




Après mon année de 3<sup>e</sup> à la MFR pendant laquelle j'ai été en stage en entreprise de maçonnerie, j'ai trouvé ma voie. J'ai fait le choix de la Seconde pro Organisation Réalisation du Gros Œuvre. Je suis apprentie dans l'entreprise BERTHOME. J'aime être en extérieur et mener des activités variées."

# VENTE EN ANIMALERIE : UNE NICHE QUI SE PORTE BIEN

En France, un foyer sur deux possède au moins un animal de compagnie : un chat, un chien, un poisson et parfois un animal plus exotique comme un lézard, un serpent ou un rongeur. Près de 80 millions d'animaux sont ainsi recensés. Et les Français qui n'ont pas d'animaux disent souvent en vouloir un ! Autant de raison de se former à la vente en animalerie.



Des jeunes de la MFR de St-Florent-des-Bois apprennent le maniement des reptiles, très prisés par les amateurs.

 Sabine Berkovicus

La demande est forte. Le marché de l'animalerie s'est développé sur l'alimentation, l'hygiène, les accessoires et la vente d'animaux (à partir de 2024, la vente des chats et chiens sera interdite en animalerie). Les emplois s'exercent dans les rayons spécialisés des jardineries et dans les animaleries. Il s'agit avant tout d'un métier de vendeur, avec une passion pour les animaux. Il faut savoir s'occuper d'eux (nettoyage des cages et des aquariums, soins et nourriture...) mais ce n'est qu'une partie de l'activité. Le bac pro TCVA (Technicien Conseil Vente en Animalerie) permet d'acquérir une connaissance technique du sujet et du marché, une capacité à conseiller la clientèle en fonction de l'analyse du besoin et des compétences pour vendre, tenir et animer son rayon et gérer les stocks.

Ce diplôme (sous réserve d'avoir obtenu la moyenne dans certaines matières) autorise à obtenir de façon simplifiée l'Attestation de Connaissances pour les Animaux de Compa-

gnie d'Espèces Domestiques et le Certificat de Capacité « Espèces Non Domestiques » nécessaires pour exercer dans ces métiers. À l'issue du bac pro, les jeunes qui veulent se spécialiser dans la partie commerciale poursuivront en BTSA technico-commercial option Univers Jardins et Animaux de Compagnie. Ils pourront évoluer vers des responsabilités de chefs de rayon voire de responsables de structure. Certains poursuivent en Licence professionnelle en Marketing.

Il est possible d'intégrer le BTSA sans être issu de la filière. Dans ce cas, Bruno Villières, moniteur à la MFR de St-Genis de Saintonge, explique que les étudiants sont formés et aidés pour obtenir les attestations de capacité.

Après le bac pro Vente en animalerie, certains jeunes, intéressés par les chats et les chiens, se tournent vers l'élevage avec le bac pro Conduite et Gestion d'une Entreprise du Secteur Canin et Félin. ■

**En savoir+** [www.mfr-stgenis.fr](http://www.mfr-stgenis.fr)

## LES BRÈVES



## VOIE PRO

## CONCERTATION

► La concertation sur la transformation de la voie pro est lancée avec 4 groupes qui vont travailler sur les décrocheurs, la poursuite d'études vers l'enseignement supérieur, l'insertion professionnelle et les marges de manœuvre laissées aux établissements localement. La réforme prévue fait débat dans les lycées professionnels.

## 20 ANS

## LA VAE TRANSFORMÉE

20 ans après sa création, la validation des acquis de l'expérience (VAE) va être réformée pour rendre le dispositif plus accessible avec un service public dédié. Toute personne est en droit de faire valider les acquis de son expérience, notamment professionnelle, en justifiant d'une activité en rapport avec le contenu de la certification visée. La réforme devrait augmenter le nombre de VAE (100 000 attendues par an contre 30 000 aujourd'hui).

PRÉVENTION  
DES RISQUES

► Les jeunes et les nouveaux embauchés sont les plus exposés aux risques et aux accidents du travail du fait de leur inexpérience et de leur méconnaissance de l'environnement. Dans le cadre du plan gouvernemental de lutte contre les accidents du travail, les ministères du Travail et de l'Éducation nationale ont conçu un mémento à destination des jeunes en formation professionnelle : scolaires, apprentis et stagiaires de la formation continue. Ce document synthétique identifie les bonnes pratiques et les bons gestes à adopter. Il est diffusé dans les centres de formation et dans les entreprises.



**Construire une société inclusive et équitable suppose d'avoir un système d'éducation lui-même inclusif et équitable."**

**Pap NDIAYE, Ministre Éducation nationale OCDE - Décembre 2022 (Source AEF)**

## WORLDSKILLS 2024

LA FRANCE PREND  
LE RELAIS

► La France a reçu le drapeau WorldSkills International des mains de l'Autriche où se terminaient, en novembre dernier, les dernières épreuves de la 46<sup>e</sup> édition de la compétition mondiale (initialement prévue à Shanghai et annulée en raison du Covid). C'est à Lyon que se déroulera la prochaine édition en septembre 2024. Cette compétition (85 pays représentés) est réservée aux jeunes professionnels de moins de 23 ans dans plus de 60 métiers. Elle se déroule sur deux ans en plusieurs étapes (régionale, nationale, européenne et mondiale). Les jeunes de MFR sont nombreux à préparer ce concours.

## L'ALTERNANCE, FACTEUR D'INSERTION

► Le Cereq (Centre d'études et de recherches sur les qualifications) a publié son étude « Quand l'école est finie » qui s'intéresse à la génération des jeunes sortis du système éducatif en 2017. Le Cereq enquête 3 ans après pour appréhender leur insertion et leur cheminement lors de leurs premières années de vie active.

Sur 746 000 jeunes ayant terminé leur cursus scolaire, il apparaît qu'un quart d'entre eux est entré sur le marché du travail après avoir fait une formation par alternance, notamment en apprentissage. Ce constat permet d'observer et de confirmer une nouvelle fois que la voie de l'alternance accélère l'accès à l'emploi durable.

## LE SAVIEZ-VOUS?

# EUROPE

### LE RÉSEAU MFR SOLLICITÉ

Bérénice di Pasquale Bertrand, monitrice à la MFR de Balleroy et chargée de mission Mobilité pour la Fédération de Normandie, est



intervenue lors d'une webconférence organisée par l'Agence Erasmus+ France. Elle a témoigné d'un projet en cours visant à faire reconnaître les compétences professionnelles acquises par les jeunes de bac pro Conduite et Gestion de l'Entreprise Agricole quand ils sont en stage à l'étranger. Ce projet met en lumière les atouts de la mobilité et renforce la valeur du bac pro grâce à cette dimension européenne.

# MONA

### POUR LA MOBILITÉ LONGUE DES APPRENTIS

Le projet MONA porté par l'association Euro App Mobility a été présenté fin novembre au



Parlement européen à Bruxelles. Le réseau des MFR qui est partie prenante du projet MONA était présent avec des chargés de mission Mobilité et des administrateurs. À cette occasion, une déclaration pour le développement de la mobilité des apprentis (Manifeste) a été signée par des élus européens.

## CAP SUR L'EUROPE

### LA VOIX DES MFR À PROVOX

Le festival Provox a eu lieu du 18 au 20 novembre à Paris. Une dizaine de jeunes des MFR ont participé à ce temps fort de la campagne Provox (qui se prolonge jusqu'au 30 juin) qui réunissait environ cent jeunes entre 13 et 30 ans.



La délégation MFR accompagnée par Théo Lefèvre, moniteur à St-Dié.

Ils ont échangé avec des politiques et des décideurs. L'objectif de ce rassemblement de jeunes était de travailler pendant 3 jours pour aboutir à des propositions sur la thématique d'une Europe durable et inclusive. Elles seront portées par la suite au niveau européen.

Ainsi Provox organise la participation des jeunes, grâce à une méthode de dialogue qui se pratique simultanément dans tous les pays européens, dans le domaine de la Jeunesse. L'objectif est d'organiser le débat pour améliorer l'efficacité des politiques publiques. Cet événement est venu clore l'Année européenne de la Jeunesse.

### DES PROJETS À LA DIMENSION DES MFR

Dans le cadre des différents projets européens qui ont conduit cette année le réseau des MFR en Estonie, en Croatie ou en Islande, un même sujet revient dans les

débats entre partenaires de différents pays : comment faire des liens entre l'éducation formelle (à l'école) et l'éducation informelle (qui découle des activités de la vie quotidienne, au travail, dans les loisirs ou dans la famille).

Dans les MFR, la pédagogie de l'alternance et l'accueil des jeunes en internat font dialoguer tous ces espaces et les décloisonnent. C'est pourquoi elles sont souvent citées en exemple par les partenaires européens pour leur ouverture et leur approche globale de l'éducation, très originale, en France et en Europe.

### UN JEUNE DE MFR DE LA RÉUNION EN DÉLÉGATION

Hachim, un jeune en bac pro Paysagiste à la MFR de la Plaine des Palmistes à La Réunion, est engagé dans le projet « Kozemen » dans le cadre du Comité Régional des Associations de Jeunesse et d'Éducation Populaire (CRAJEP) de l'île. Ce projet milite pour que les jeunes s'impliquent davantage et trouvent leur place dans les associations.




Hachim lors du rassemblement Provox.

À ce titre, Hachim est venu à Paris pour participer au festival Provox. Il a fait partie de la délégation de la commission Kozemen invitée à rencontrer un conseiller du Ministre en charge des Outremer pour présenter ce projet.

## QUESTION DU JOUR

# ÉCO-ANXIÉTÉ : COMMENT EN PARLER ?

**Que ressentent les jeunes éco-anxieux ? Dans une étude, la Fondation Jean Jaurès et le Forum français de la jeunesse, dressent le portrait d'une génération qui fait face aux conséquences du dérèglement climatique.**

 Sabine Berkovicus

■ L'éco-anxiété c'est quoi ? Contraction du mot « écologie » accolé à celui d'anxiété, l'éco-anxiété n'a pas vraiment de définition. Il s'agit de l'anxiété liée à la crise climatique (pollution, élévation du niveau de la mer, réchauffement de la planète, disparition de la faune et de la flore) qui crée une inquiétude pour l'avenir. Le terme d'éco-anxiété est apparu dans les médias en France dans le courant de l'année 2019.

Ce n'est pas une pathologie, c'est le symbole « d'une prise de conscience », mais cet état psychologique de mal-être peut avoir des conséquences sur la santé mentale. Une enquête auprès de 10 000 jeunes de 16 à 25 ans dans dix pays du monde, publiée par The Lancet fin 2021, établit que 60 % sont « très » ou « extrêmement inquiets » du changement climatique (58 % en France). Cette situation a des conséquences pour ces jeunes qui sont en difficulté pour se projeter dans cet avenir incertain. La Fondation Jean Jaurès et le Forum français de la Jeunesse ont étudié les jeunes éco-anxieux (18-30 ans) et saisi leur état d'esprit.

Les jeunes sont tiraillés entre le sentiment d'urgence à agir et le constat d'une certaine inaction collective. Le déclic pour la prise de conscience de ces jeunes est l'information sur les changements climatiques ou ce qu'ils en perçoivent dans la réalité. Ils sont plutôt bien informés, connaissent le contenu des rapports du Giec. Les jeunes éco-anxieux sont très investis. Ils développent tous des stratégies individuelles pour limiter leur empreinte carbone,



*L'angoisse liée au changement climatique touche les jeunes et une part grandissante de la population*

en multipliant les écocgestes (par exemple : évolution du régime alimentaire, changement du mode de transport, achats d'objets de seconde main). Interrogés sur la perspective d'avoir des enfants dans un monde altéré, les jeunes sont partagés. La réponse n'est pas si simple. Le lien entre parentalité et environnement existe mais le désir d'enfant l'emporte chez la plupart des jeunes, même si un tiers hésite.

Cette anxiété devant l'inaction politique ressentie par ces jeunes est souvent une source d'engagement, notamment dans des associations « pour faire partie de la solution ». Dans cette étude, les auteurs alertent les décideurs sur une génération qui souhaiterait pouvoir se projeter dans un monde meilleur. ■

### RACONTE-MOI DES HISTOIRES

► « Lire et faire lire » est un dispositif créé par l'Unaf et la Ligue de l'enseignement, il y a 22 ans. Une étude d'impact social a mesuré en quoi les séances de lecture organisées par « Lire et faire lire » auprès des jeunes leur font plaisir (expérience positive) et donc contribuent efficacement à faire naître des jeunes lecteurs sur la durée. L'Unaf envisage donc de développer une action auprès des parents autour de la lecture aux enfants puisque l'étude montre que seule la moitié des enfants ont des parents qui leur lisent des histoires !



### LES JEUNES LE DISENT :

- 52 % expriment la volonté de lire des histoires à d'autres.
- 62 % souhaitent emprunter le livre lu pendant la séance.
- 48 % apprennent de nouveaux mots.
- 71 % des enfants ont envie qu'on leur lise plus d'histoires.
- 80 % des enfants qui n'aiment pas du tout lire veulent assister à d'autres séances de lecture.



## BLOC-NOTES

©Alexpokusay/123RF



## Mode d'emploi

## COURIR

Faire du sport est bon pour la santé physique et mentale et lutte contre la sédentarité. Courir est une activité accessible à tous!

- 1 Se procurer de bonnes baskets, après une visite chez le médecin pour s'assurer que tout va bien.
- 2 Il est possible de courir sur un tapis en salle (moyennant un abonnement) ou en plein air (préférer les chemins au bitume), seul ou avec des amis.
- 3 S'échauffer, démarrer lentement, et augmenter progressivement la vitesse et la durée.
- 4 S'entraîner régulièrement et se donner un objectif atteignable. S'étirer après la course.
- 5 L'endurance acquise permet d'envisager pourquoi pas de participer à une course à sa mesure pour entretenir le désir de courir.

En savoir+ [www.strategie.gouv.fr/publications/activite-physique-pratique-sportive-toutes](http://www.strategie.gouv.fr/publications/activite-physique-pratique-sportive-toutes)

## EN TENSION

► Les difficultés de recrutement dans les métiers de l'animation, et plus généralement de l'éducation populaire, restent fortes. Cela a des conséquences sur les activités proposées par les associations. La situation ne s'est pas vraiment améliorée malgré la mise en place d'une aide de l'État de 200 euros pour les jeunes qui finalisaient le BAFA en 2022. Le faible niveau des rémunérations, les contrats précaires, les temps partiels subis et le manque de perspectives d'évolution sont invoqués pour expliquer cette situation tendue.

## BAFA

Les jeunes peuvent désormais s'inscrire au Brevet d'aptitude aux fonctions d'animateur à 16 ans (au lieu de 17 ans).



**Seules 6 % des communes organisent des conseils d'enfants ou de jeunes, soit 2000 communes sur 34968."**

**L'UNICEF FRANCE**  
Droits des enfants 2022

## PERMIS DE CONDUIRE

► Le principe de l'inscription en ligne pour passer l'examen pratique du permis de conduire va être étendu en mai 2023 à tous les départements.

RdvPermis permet de s'inscrire soit en lien avec son auto-école, soit en candidat libre.

## NON AU HARCÈLEMENT

## ET SI L'AUTRE, C'ÉTAIT TOI?

► La journée nationale contre le harcèlement rappelle tous les mois de novembre que la lutte contre le harcèlement et le cyberharcèlement est une priorité, tout au long de l'année! La nouvelle campagne de communication « Et si l'autre, c'était toi? » met l'accent sur le fait que chacun peut agir, harceleur et harcelé, pour mettre fin à ce qui est aujourd'hui un délit.

La violence subie à l'école par les jeunes victimes de harcèlement a des conséquences très graves : elle est responsable du décrochage scolaire, de la dépression, de la désocialisation, et de conduites autodestructrices. Elle a des effets durables dans la vie adulte, comme la perte de l'estime de soi.

Victimes et témoins sont appelés à alerter des adultes de confiance, à l'école ou dans le réseau amical ou familial.

## DEUX NUMÉROS D'APPEL

**30 20** : pour le harcèlement  
**30 18** : pour le cyberharcèlement

## ON EN PARLE

# KÉNI PIPEROL : AU PRIX DE LA PERSÉVÉRANCE

Le skippeur de *Captain Alternance* a tenu le pari de terminer sa première Route du Rhum. Kéni Piperol est arrivé dernier de sa catégorie, mais il remporte le prix de la persévérance aux yeux de son entourage, de ses sponsors et de son public à la Guadeloupe d'où il est originaire. Il a été accueilli en vainqueur à Pointe-à-Pitre\*. Retour sur le parcours de ce champion de 26 ans.

 Témoignage recueilli  
par Christophe Bernard

### ■ D'où te vient cette vocation pour la mer ?

**Kéni PIPEROL.** J'ai toujours vécu chez ma mère, en Guadeloupe, à Vieux-Bourg, Morne-à-l'Eau. Quand j'étais en vacances, avec mon oncle marin pêcheur qui habite juste à côté, on prenait la mer tôt le matin et on rentrait très tard. Mon attirance pour la mer vient sans doute de là. En 2017, j'ai quitté la Guadeloupe pour la métropole pour pratiquer la course au large.

### ■ Comment as-tu rencontré Lalou ?

**Kéni PIPEROL.** Lalou Roucayrol est un skipper que j'ai croisé sur la transat Québec-Saint-Malo. Il m'a invité à visiter ses ateliers de construction navale et m'a proposé d'intégrer l'écurie pour un projet Class40.

Chez Lalou Multi, les skippeurs sont envoyés au chantier naval pour construire leur propre bateau avant d'aller sur l'eau. J'ai donc commencé par mettre les mains dans la colle en



*WALT et ses partenaires, parmi lesquels l'Union nationale des MFR, ont décidé d'accompagner Kéni Piperol, encore deux ans. La prochaine course sera la course Jacques Vabre.*

tant qu'opérateur composite. Et en tant que skippeur, j'ai pu participer aux discussions avec l'architecte et le bureau d'études.

### ■ Peux-tu présenter ton bateau *Captain Alternance* ?

**Kéni PIPEROL.** C'est un voilier mono-coque de la catégorie Class40, la longueur est de 12,19 mètres (40 pieds). Il est construit en résine thermoplastique développée par Arkema. C'est un bateau qui est recyclable à 98 %. Plus de 6 mois de recherches ont été nécessaires.

### ■ *Captain Alternance*, c'est aussi le nom d'un projet ?

**Kéni PIPEROL.** *Captain Alternance*, c'est le nom du projet qui est porté par une

association qui s'appelle WALT. L'idée était de rassembler un consortium dans le domaine de l'alternance et de l'apprentissage. Chaque structure mécène (dont les MFR) a son logo sur la voile.

### ■ Quelles sont tes ambitions pour la Route du Rhum ?

**Kéni PIPEROL.** C'est ma première Route du Rhum. Le bateau est neuf. Il a été mis à l'eau seulement en janvier, il n'y a pas si longtemps que ça. Mes points faibles, on va dire que c'est ma jeunesse. J'ai un peu moins d'expérience que certains donc je sais que je suis l'outsider et pas autre chose. Il ne faut pas se mettre d'objectif inatteignable. J'ai le souci de terminer la course dans les temps ! ■

\* Kéni Piperol a remporté « le Trophée des 24 H Brittany Ferries » dans la catégorie Class40. Il récompense les skippeurs en tête de chacune des catégories 24 heures après le départ de la course du Rhum. Il est arrivé dernier à Pointe-à-Pitre, le 5 décembre après avoir dû réparer une avarie sur son bateau en Espagne.

# MFR

CULTIVONS LES RÉUSSITES



RESTEZ TOUJOURS EN MOUVEMENT



CHOISISSEZ L'ALTERNANCE !



**DÉCOUVREZ UN MODÈLE DE FORMATION UNIQUE !**  
FORMATION PAR ALTERNANCE DE LA 4<sup>ÈME</sup> À LA LICENCE PRO

Vous avez envie de vivre votre passion et d'apprendre un métier épanouissant ?  
Nos **430 maisons** vous accompagnent tout au long de votre formation pour vous faire découvrir de nouveaux horizons et vous encourager à prendre votre envol.



[www.mfr.fr](http://www.mfr.fr)

# “VOUS ENSEIGNEZ, ILS APPRENNENT, NOUS PROTÉGEONS.”

**ASSURANCE COHÉSION MFR  
POUR VOS ACTIVITÉS  
ET VOS BIENS**



groupama.fr

Partenaire des Maisons Familiales Rurales, Groupama met à votre disposition des assurances conçues spécifiquement pour les établissements d'enseignement. Vous bénéficiez d'un large choix de garanties et de services : responsabilités, défense juridique, assistance, dommages aux biens, protection financière, accidents corporels...

Pour en savoir plus, rendez-vous sur [groupama.fr](http://groupama.fr) ou contactez votre conseiller Groupama.

Pour les conditions et limites du service présenté, se reporter au contrat.

Groupama Assurances Mutuelles, pour le compte des Caisses Régionales d'Assurances Mutuelles Agricoles - Siège social : 8-10 rue d'Astorg 75383 Paris Cedex 08 - 343 115 135 RCS Paris, Entreprises régies par le code des assurances, Document et visuel non contractuels - Réf. Com 022020 - Crédit photo : Aurélien Chauvaud - Création : Agence Marcel, Février 2021.



**Groupama**  
la vraie vie s'assure ici